

L O O O



Fiche technique - 2023

## **CONTACT TECHNIQUE**

Franco Peñaloza Soto // +32 49 49 49 764 // [technique@belova-iacobelli.com](mailto:technique@belova-iacobelli.com)

# Mise en scène de Tita Iacobelli & Natacha Belova

Interprétation: Tita Iacobelli & Marta Pereira

Scénographie: Natacha Belova & Camille Bruckels

Création marionettes: Natacha Belova

Musique et Création sonore: Simón González

Création lumière: Christian Halkin

Production: Javier Chavez

Régie lumière: Franco Peñaloza / Simón González

Régie son: Simón González / Franco Peñaloza

Régie plateau: Bartira Pereira

Durée du spectacle 1h00

Information **importante** relative au bon déroulement du montage du réglage et du déroulement du spectacle.

Cette fiche technique fait partie du contrat pour Loco. Les modifications doivent être discutées à l'avance avec la cie.

Le spectacle se déroulant dans une ambiance particulièrement sombre, il est indispensable de ne pas avoir de lumière « parasite » en salle ni sur scène.

Merci de nous prévenir s'il existe un balcon.

## Espace scénique et plateau.

La scénographie est composé de :

- Un lit sur roulettes
- Une sphère de 2m de diamètre ; suspendue par un système de poulie à la fin du spectacle
- Du flock (cellulose ignifugée) noir disposé au sol
- Marionnettes

Il est **indispensable** d'avoir un pendrillonnage à l'italienne qui sera adapté selon votre lieu.

La scène doit être équipé d'un plancher noir lisse ou d'un tapis de danse noir. Un nettoyage de plateau sera prévu avant chacune des représentations.

Ouverture minimale : 8m de cadre de scène + 2m50 de chaque côté de la scène.

Profondeur minimale : 9m

Hauteur minimale : 6m

Un système de suspension sera installé pour le bien fait du spectacle. Merci de nous avertir si votre lieu dispose d'une grille fixe.

## Matériel LUMIÈRE nécessaire pour la représentation.

A fournir par l'organisateur.

- 42 circuits gradués 2 KW
- 15 découpes type Robert Juliat 614sx
- 24 Plan convexe 1kw avec des volets
- 2 Fresnel 2kw avec des volets
- 2 Par64 CP61
- 08 Échelles de projecteurs (voir plan annexe à la fiche technique)
- Une console lumière pouvant recevoir un fichier Ascii.
- Les gélaines propres et en quantités appropriées pour le spectacle  
(Lee filter : 106 - 201 - 600 - 243)
- Tapes aluminium noir et ignifugée

Tous les projecteurs doivent être en état de fonctionnement parfaitement propres et prêts à être exploités.

La compagnie se chargera de fournir un plan lumière adaptée aux lieux.

Merci de communiquer le type de console lumière que vous utiliserez pour accueillir le spectacle dans votre lieu. Il est indispensable que le technicien lumière connaisse parfaitement la console sur laquelle nous allons travailler pour le pointage. La représentation s'effectuera en DMX avec l'ordinateur de la compagnie.

Matériel SON nécessaire pour la représentation.

A fournir par l'organisateur.

### **Diffusion:**

Façade: Système de diffusion stéréo 15" ou 12" + subs adapté à la salle,  
avec face basse si nécessaire.

Mono central 12" ou 8".

Lointain: 2 X 12" ou 15" au sol.

En salle: Diffusion stéréo "surround" 8" ou 12" adaptée à la salle.

Rem: Enceintes de type L-Acoustics, Meyer ou équivalent.

Tous les envois séparés.

### **En régie:**

Régie de préférence en salle

Console de mixage numérique (16 IN/12 OUT minimum) **pilotable par IPAD**  
(Yamaha QL, M7CL, Midas M32...)

1 lampe de régie graduable + câblage divers + piles type AA en suffisance (4  
par représentation)

### **LA COMPAGNIE VIENT AVEC:**

1 MacBookPro avec Ableton Live

1 MacBookPro avec Dlight

1 carte son MOTU 828ES

2 systèmes HF Sennheiser EW100 (516-558MHz) + 2 Micros DPA 6061

Rem: Si les fréquences entre 516 et 558MHz ne peuvent être utilisées,

**merci de prévoir 2 systèmes HF** (émetteur/récepteur + micro type DPA  
6061 ou MKE1)

## Planning prévisionnel.

7 personnes en tournée.

- Une metteuse en scène
- Deux Interprètes
- Un producteur
- 1 technicien son
- 1 technicien lumière
- 1 technicien plateau

## Nombre de techniciens demandés.

### Représentation J-1

		RG	Machinistes	Lumière	Son
09:00 -> 12:30	Montage plateau + lumière + son	<b>1</b>	<b>2</b>	<b>3</b>	<b>1</b>
14:00 -> 18:00	Réglage plateau + lumière	<b>1</b>	<b>2</b>	<b>3</b>	<b>1</b>

### Représentation J-0

		RG	Machinistes	Lumière	Son
09:00 -> 12:30	Réglage Son	<b>1</b>	<b>2 &gt; 1</b>	<b>3 &gt; 1</b>	<b>1</b>
14:00 -> 18:00	Suite réglage + répétition	<b>1</b>	<b>2 &gt; 1</b>	<b>3 &gt; 1</b>	<b>1</b>
18:00 -> 18:30	Nettoyage plateau				
18:30 -> 19:30	Mise plateau + préparation	<b>1</b>	<b>1</b>	<b>1</b>	<b>1</b>
20:00 -> 21:00	Spectacle	<b>1</b>	<b>1</b>	<b>1</b>	<b>1</b>
21:30 -> 23:00	Démontage + chargement	<b>1</b>	<b>2</b>	<b>1</b>	<b>1</b>

## Loge

Nous aurons besoin de deux loges chauffées avec toilette et salle de douche à proximité, miroir et éclairage de maquillage. 1 fer à repasser.

Catering: eau plate ainsi que des fruits secs / noix

## Costume

Voir fiche costume accompagnant cette fiche technique.

Un(e) costumièr(e) est demandé(e) toutes les 3 représentations.

## Autres demandes

- 10 kilos de sable (contrepois de la machine pour la boule)
- un aspirateur à air (pour aspirer l'air dans les sacs où sont stockées les décors)

# Description de la machinerie

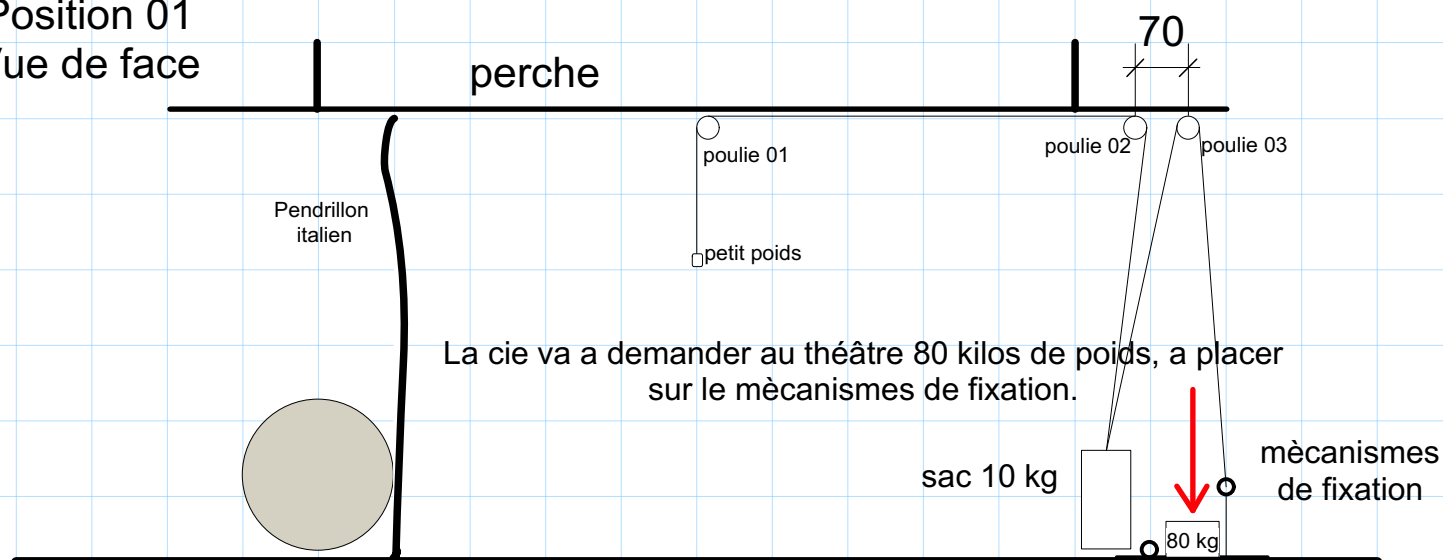
A la fin du spectacle, une boule de 2 mètres de diamètre s'élève au centre de la scène. Pour ce faire, un système de poulies et de cordes est installé sur l'un des perches. Le boule pèse environ 40 kilos.

Une vidéo descriptive peut être trouvée à ce lien <https://youtu.be/dV6zwMuKSXY>

La cie fournit tous les éléments de ce système.

**Il est de la plus haute importance que le perche sur lequel le système est installé soit fixe et ne bouge pas dans aucune direction.**

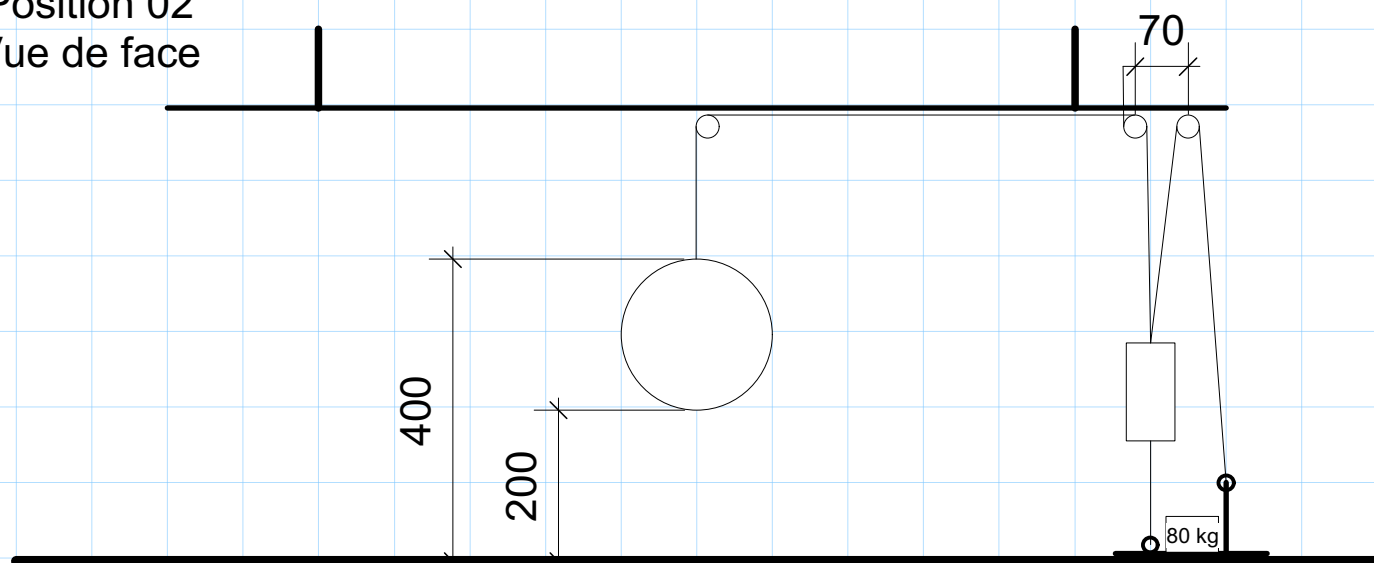
Position 01  
Vue de face



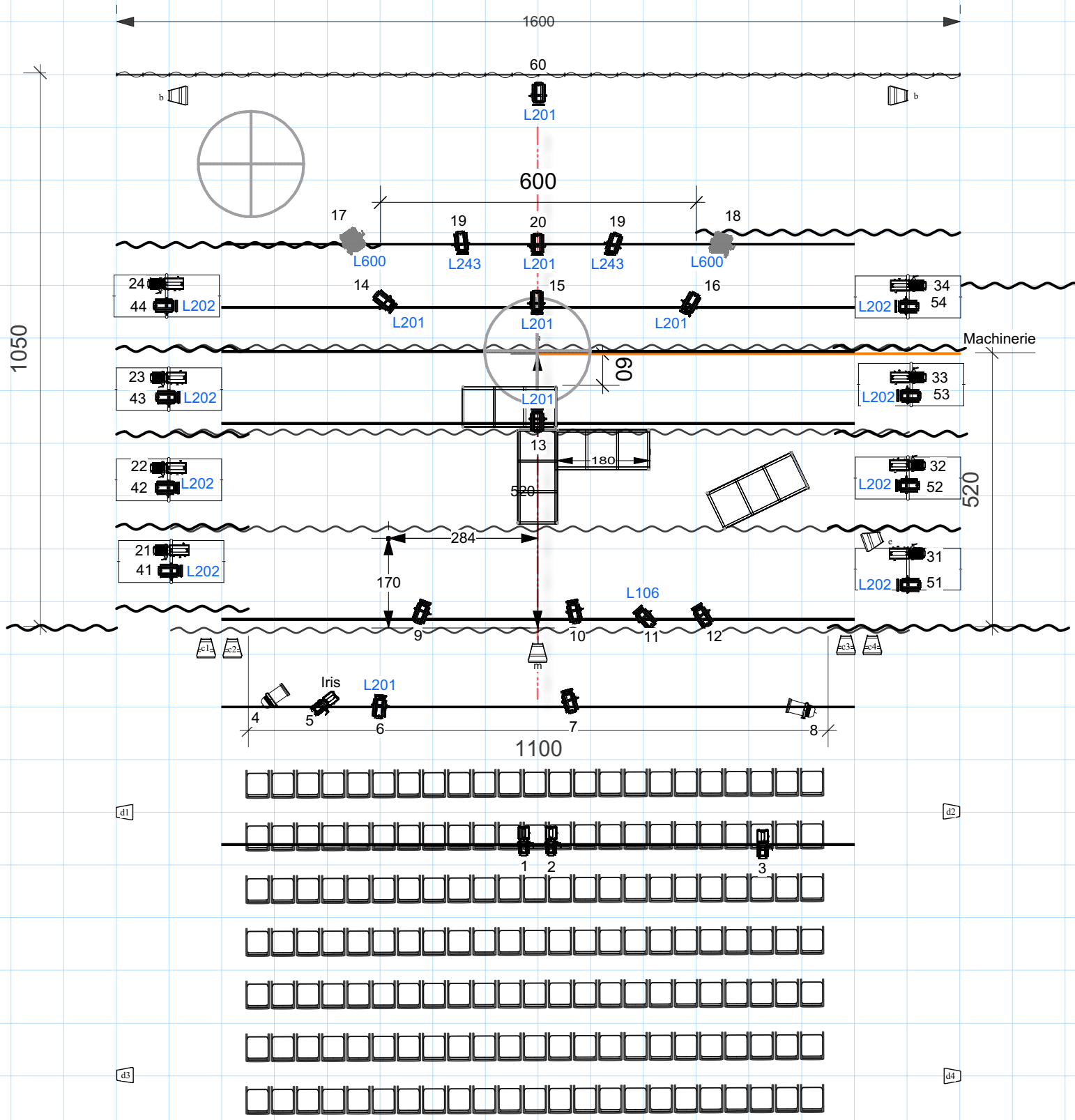
Tout au long du spectacle, la boule reste cachée derrière un pendrillon a l'italien

Lorsque la boule est soulevée, des forces sont générées qui pourraient déplacer la perche. La perche doit être solidement fixé pour éviter tout mouvement.

Position 02  
Vue de face







42 circuits de 2 Kw

- X 24 Plan Convexe 1KW
- X 2 Fresnel 2kw
- X 2 PAR64 CP61
- X 14 Découpe 1kw type 614SX

Haut parleur 15pouces

Haut parleur 12pouces

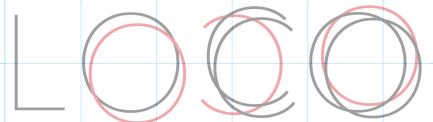
c = Facade

m = Mono central

b= retour lointain

d = sound around

e = retour face



COMPAGNIE BELOVA - IACOBELLI

Lumière Franco Peñaloza Soto - avril 2023  
 technique@belova-iacobelli.com  
 +32 49 49 49 764  
 Scale 1/100